

中華古文化應用案例系列(五)

象形圖騰 vs 山水台灣

宜蘭龜山島

太甲龜藏

六爻卦心

五行八卦

圓通妙化



財團法人深波古經文化基金會彙編

2026.04.20版

目錄

目錄.....	P1
一、宜蘭龜山島介紹.....	P2
二、龜山島附近海底古文明遺跡也許是台灣古文明起源.....	P3-4
三、龜山島臺灣現存的最年輕活火山島嶼.....	P5-7
四、臺灣的六爻卦心在龜山島.....	P8-9
五、和光同塵 化合玄同（含附件1--4）.....	P10-21
六、天工開物 開物成務（含附件5--6）.....	P22-26
七、龜的神聖永久含意.....	P27-28
附件7、龜山島孕育臺灣特有的海洋生物.....	P29
附件8、吾不知誰之子，象帝之先(相關網路報導及連結).....	P30

一、宜蘭龜山島介紹



龜山島位在宜蘭縣頭城鎮海岸以東約10公里處，是宜蘭縣縣屬島嶼之中最大的島嶼，也是臺灣目前尚存的活火山。在地理景觀上，它與雪山山脈主稜線的鶯子嶺山遙遙相對。在地質構造上，龜山島為火山體，與雪山山脈的輕度變質板岩構造不同，但其座落於雪山山脈北端延伸至海洋的構造線上，兩者在地殼構造演化上互相關聯。龜山島是臺灣最年輕的活火山，由龜甲與龜尾兩部分組成，島上仍有硫磺噴氣孔與溫泉。在文化意義上，龜山島被視視為宜蘭人的精神標的，與雪山山脈共同形成宜蘭平原「靠山、面海」的獨特地理與文化景觀。

二、龜山島附近海底有古文明遺跡 也許是台灣古文明起源



距離宜蘭僅60海哩的日本與那國島，海底有著距今約1萬5000年前的神秘古文明遺跡。(圖擷取自網路)

日本及美國考古學者提出，距離台灣宜蘭外海僅60海哩的日本與那國島，海底有著距今約1萬5000年前的神秘古文明遺跡。古城內有精細的雕刻、神殿、金字塔，學者研究，該遺跡屬於距今約1萬5000年前的「姆文明」(MU文明)，也就是在中國大陸還與琉球群島相連時，人類在這塊「姆大陸」上所創造的高度發展古文明。

龜山島附近海底有古文明遺跡 也許是台灣古文明起源 (2)

根據由日本木村政昭教授領銜的琉球大學海底調查隊的最新報告，整個石垣島的東南至東西方延岸的海底，最近二年又陸續發現各種不同的石砌建築、柱穴、靈石、人頭雕像、拱門及幾合圖形的海龜等，甚至最近也發現了雕刻在石牆上的「象形文字」。木村教授確信該海底遺跡是古文明的遺物。

木村教授很有自信地斷言：「由於沖繩周邊海底考古學的研究，將會讓全世界最古老的文明重見天日，古老的『海底龍宮』傳說即暗示海底古文明的存在，沈沒在海底的『MU文明』也讓海底龍宮的故事一直流傳下來。我確信與那國的海底遺跡，是一萬二千年前突然消失的『MU文明』。」



三、龜山島臺灣現存的最年輕活火山島嶼

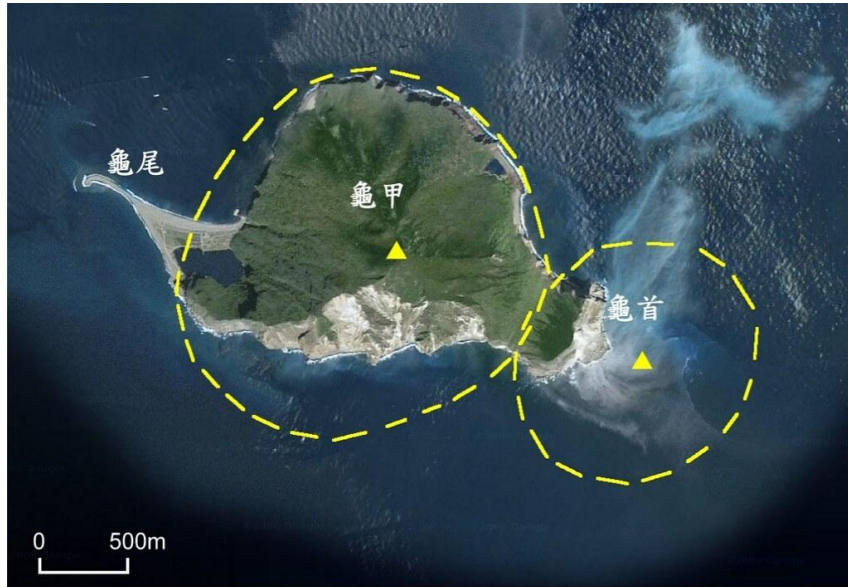


道出玄同 滋生萬物

根據經濟部地調所《臺灣東北海域地質及地球物理資料彙編與分析》報告指出，龜山島為琉球島弧的西南延伸，地質學家透過K-Ar定年（鉀-氬定年法）認為，龜山島可能是20萬~2萬年前，經由數次海底火山噴發而形成。且經熱螢光定年，發現過去7000年至少又發生過四次火山活動，為臺灣現存的活火山之一，也是最年輕的一座火山島。我國與法國合組的研究團隊調查發現，龜山島東方的沖繩海槽海床上，最少有六、七十座海底火山，岩漿活動旺盛，龜山島則是此區域內唯一露出海面上的島嶼火山。

(以上文字及圖案摘自網路)

龜山島臺灣現存的最年輕活火山島嶼（2）

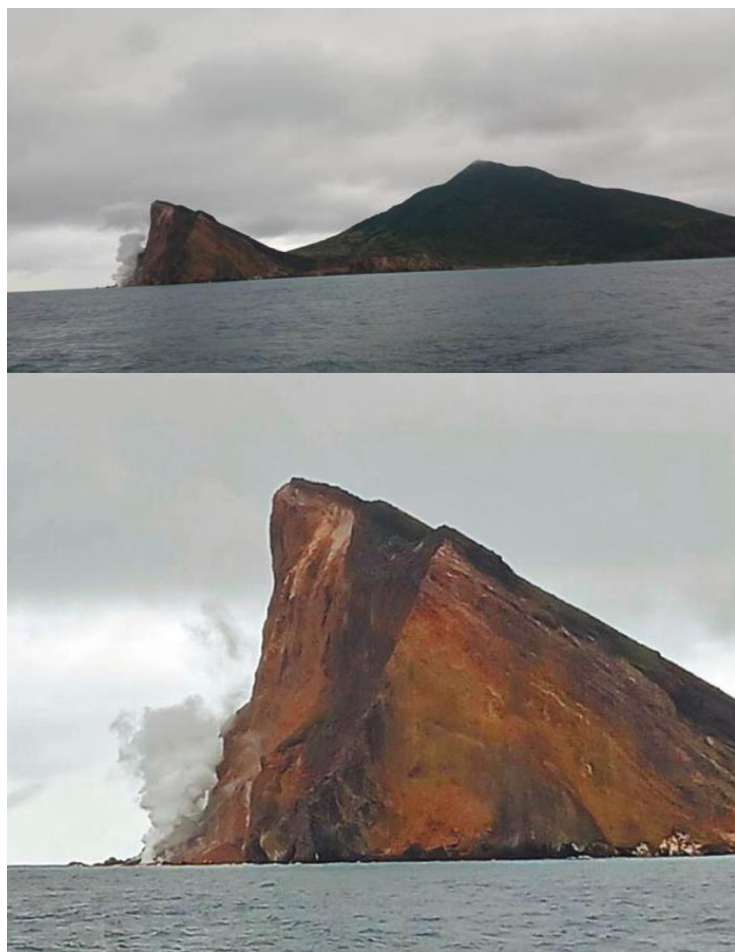


龜山島不只外型神似烏龜，它的龜首會冒泡吐氣，龜尾更會隨季節南北擺動，且這隻巨龜正在緩緩移動。地調所在龜山島上龜尾湖畔設置GPS測站監測龜山島地質變化，根據蘭陽博物館資料，2007年至2010年的紀錄顯示，測站並非靜止不動，而是以東偏南的方向緩緩移動，三年多的總水平位移約10.2公分，平均每年位移3.3公分。

(以上文字及圖案摘自網路)

龜山島臺灣現存的最年輕活火山島嶼（3）

「龜島磺煙」奇景



宜蘭龜山島龜首卻冒白煙大噴發，漁民很久未見過如此大量的「龜島磺煙」景象。（民眾提供／吳佩蓉宜蘭傳真）

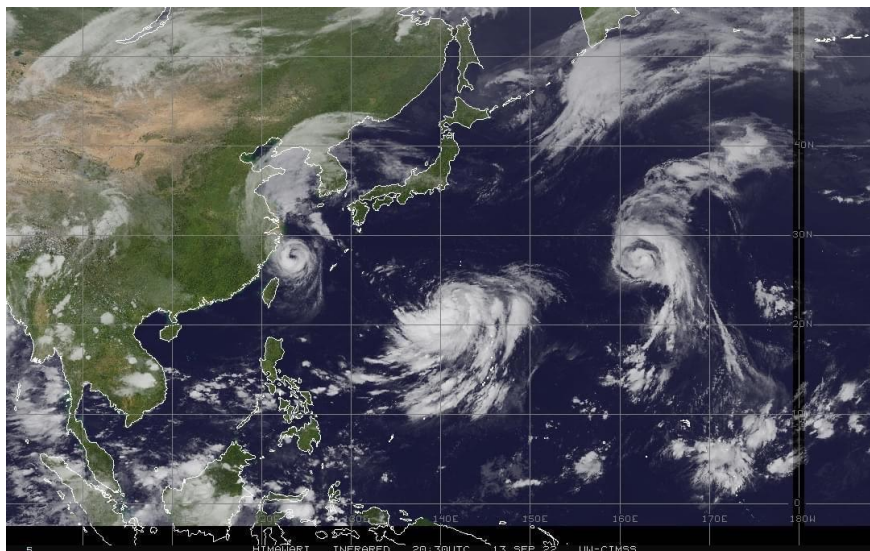
宜蘭縣龜山島龜首在2023年10日上午6時30分突然有白煙大噴發，將近200公尺高，漁民看見許久未見的「龜島磺煙」壯觀景象。龜山島賞鯨船解說員簡逢均表示，該現象屬正常火山能量釋放，民眾不用過度擔心。

龜山島為1座活火山，是宜蘭最具代表性島嶼，經多次噴發形成著名「龜山八景」特殊景觀，有龜山朝日、龜岩巉壁、龜卵觀奇、神龜擺尾、神龜戴帽、眼鏡洞鐘乳石、海底溫泉湧上流及龜島磺煙。龜首周邊，有海底硫磺泉水湧出，經年累月噴發成「牛奶海」，成為現今網美爭相拍照、打卡景點。

簡逢均指出，上次硫磺煙大噴發是2021年11月21日，昨天噴發狀況許久未見，應是受到東北季風影響，出水口被浪打開，能量一次大噴發而狂冒白煙，等過一陣子，東北季風再增強，出水口如被石頭堵住，冒煙量就會減少。他說先前曾經大噴發，冒煙情形在1星期後就變小，純粹是正常的火山能量釋放。

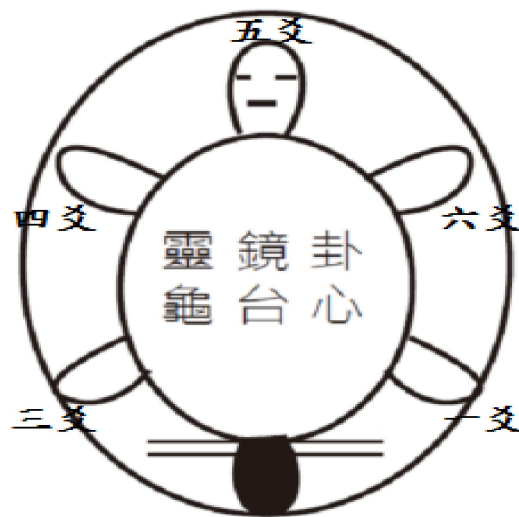
（以上文字及圖案摘自網路）

四、臺灣的六爻卦心在龜山島



(中央氣象局111年9月13日衛星雲圖片)

太甲龜藏 六爻卦心



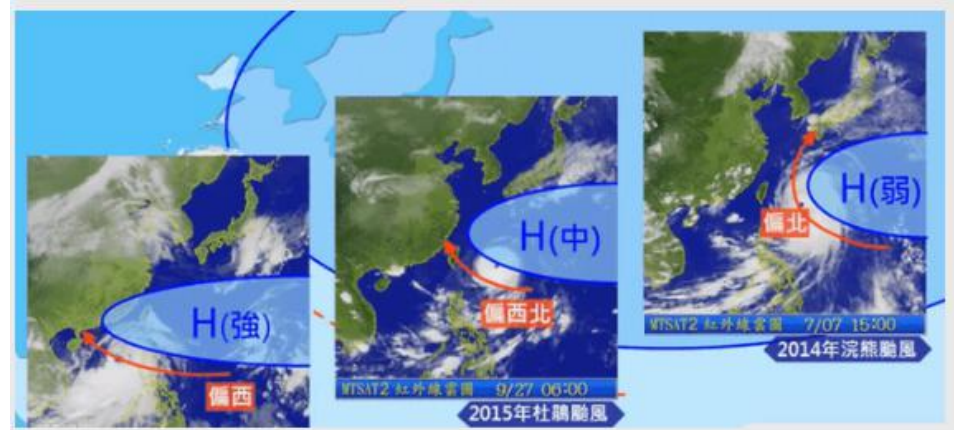
二爻 (引用自林明華老師易經講義)

天工開物，開物成務

龜山島處於台灣東北角，每年4月到9月的西太平洋約有20幾個颱風會形成，9月到11月則有東北季風，12月到4月則有冷空氣帶來充沛水氣。常年的高低壓氣流皆在龜山島附近盤旋，似乎冥冥之中，龜山島是臺灣本島的六爻卦心，將颱風及高低壓氣流吸引至此處，遇到宜蘭的雪山山脈與中央山脈，在地形抬升作用下，常年雨量豐沛。

西北太平洋一年四季的高低壓氣流渦旋，在此太甲龜藏卦心處化合玄同，而滋養生長萬物，故之謂台灣「寶島」。此為地球樞紐而自成天、地、人的自我言說與約定，並以演變今生與來世。

臺灣的六爻卦心在龜山島



(網路科學雜誌報導圖片)

五形八卦 圓通妙化

根據「科學雜誌」指出，副熱帶高壓是一股溫暖氣團，也是主要影響颱風走向的因素之一，其位置、範圍及強度會隨著時間而變化，夏季時副熱帶高壓較強，開始向西伸北抬至中國大陸，此時循著副熱帶高壓邊緣行徑的颱風，可能從台灣南部、菲律賓附近經過，最後直撲中南半島；反之，秋季副熱帶高壓轉弱，會東退至菲律賓以東的太平洋，覆蓋位置也比較北，此時颱風可能向西前往菲律賓、或轉向西北到台灣、日本等地。龜山島位在台灣海岸以東，常常是颱風來台灣的必經之地，也是太陽升起之處，如同台灣重要守護神，宇宙圖騰在此說法。

五、和光同塵 化合玄同

台灣北部地區是台灣重要的政治及經濟樞紐，龜山島位處台灣東北角，也是台灣六爻卦心的首都（台北與新北）的重要地標。來自西北太平洋四季的高低壓氣流渦旋產生的季風水氣，因雪山山脈地形阻擋，在此和光同塵，化合玄同，終年形成雲雨。雨水從雪山山脈餘脈的平溪、汐止附近的十三分山形成水源，匯集成基隆河而再匯流入淡水河，最後自八里十三行附近的河口出海。河流遍佈大台北地區，滋養生長萬物，造就成今日的世界樞紐、人文薈萃、筭光智果的台灣寶島。



(以上圖案摘自網路)

龍脈迴旋

從汐止「十三分」到八里「十三行」的玄奧地誌

龜山島雪山餘脈與圓通妙化的地理樞紐

台灣北部地區，作為這座島嶼的政治與經濟心臟，其格局絕非偶然。若從高空俯瞰，東北角的龜山島宛如一個「氣口」，調和著西北太平洋四季的高低壓氣流。當季風水氣遭遇雪山山脈地形的強力阻隔，在此「和光同塵，化合玄同」，形成了終年不散的雲雨。

這份恩澤自雪山餘脈的十三分山（汐止與平溪交界）發軔，匯集成基隆河，最終與淡水河合流，於八里十三行入海。這不僅是一條地理上的水系，更是一條承載著萬年文史、五行八卦與民族宿命的「龍脈」。

水源之首：汐止「十三分山」的龍頭地位

在傳統地理觀中，水源的源頭即是靈氣的匯聚點。汐止的「十三分山」（海拔 438 公尺），地處康誥坑溪的集水區上方，是雪山山脈向東北延伸的末端餘脈。

命名的契機：早期漢人進入康誥坑山區拓墾時，將土地分為十三份進行開發，這種「合股邏輯」在土地上刻下了名為「十三分」的烙印。

水系的靈魂：山泉與雨水沿著山勢匯集成康誥坑溪，流經汐止繁華的新興路、南興路，最終在江北二橋處注入基隆河。

潮汐的共振：令人稱奇的是，即便身處內陸，當農曆初一、十五大潮時，淡水河的潮汐感應最遠可抵達汐止社后地區。這種「鹹淡合流」的特質，讓十三分山不僅是物理上的水源，更是海洋力量滲透進內陸的交會點。

若將大台北水系視為一條巨龍，十三分山與雪山水源正是這條龍的「龍頭」，它吐納著山川靈氣，開啟了萬物的滋養之路。

河口之末：八里「十三行」與史前文明的繁華

沿著基隆河而下，匯入淡水河，最終抵達的出口即是「十三行」。

磁場的感應：1955年，空軍少校潘克永飛越觀音山上空時，羅盤的異常反應揭開了這片土地的秘密。這不僅是地質上的鐵礦殘跡，更是史前十三行人在1800年前就掌握「煉鐵技術」的證明。

文明的出口：考古學家林朝棨等人的發掘，證實了此處曾是台灣史前鐵器時代的繁榮據點。從「十三行庄」到今日的遺址，這裡見證了人類如何利用河口資源走向文明。

如果說汐止是開墾的過程與起點，那麼八里就是貿易與對外的港口。這條從「十三分」到「十三行」的連線，構成了清代淡水河開發史的完整圖譜：八里是「碼頭貿易的十三」，汐止是「山坡開墾的十三分」。八里「十三行」如大台北水系的龍尾，是文明的繁華體現。

地理國師張其昀與「東撤台灣」的戰略佈局

這條龍脈之所以能在現代發揮影響力，與蔣介石的「地理國師」張其昀息息相關。南高史地學派的竺可楨與張其昀是近代史地學界的二位重要學者，在國共內戰最艱困的時刻，面對西撤西北或西南的提議，張其昀以其深厚的史地學養，提出了震撼性的「東撤論」。他主張：

- 1.天險障礙：台灣海峽的「海闊浪高」能阻絕缺乏海空軍優勢的對手。
- 2.物產豐饒：台灣地處熱帶與亞熱帶交界，糧食自給率高，足以支撐軍民。
- 3.地緣樞紐：台灣扼守太平洋西航道，與美國遠東防線接軌。

這項建議背後的邏輯，正是將台灣看作一個能夠「得水生威」的堡壘。蔣中正採納此策，將國民政府遷往台灣，這也開啟了台灣今日作為全球半導體供應鏈（尖端晶片）與自由民主典範的關鍵地位。

龜山島：五行八卦與「龜神轉世」的傳說

位處台灣東北角的龜山島及蔣介石「龜神轉世」的傳說，讓這五行八卦的人文地理更具連結。

1. 龜蛇二將與宿命對決

在民間信仰中，玄天上帝（真武大帝）腳下踩著龜、蛇二將。坊間傳說蔣介石即是「龜神」轉世，而毛澤東則是「蛇神」轉世。這對宿敵在中國大陸的對戰，最終在台灣這塊「水地」找到了平衡。

2. 龜神的五行屬性

北伐與水：烏龜嗜水，北方屬「水」，因此蔣介石北伐順利。

退守與金：西北屬「金、土」，土剋水，故戰事不利。

偏安台灣：台灣四面環水，龜神「回到水中」方能長治久安。這種五行圓通的妙化，解釋了為何台灣能成為這條龍脈的安息與再生之地。

3. 逝世的異象

1975年蔣介石逝世，當晚雷雨交加，民間盛傳慈湖出現萬龜朝聖，象徵「龜神回歸位」。這種天人感應的論述，讓龜山島的地理位置更增添了一層神祕的政治維度。

萬年因緣：龜山島與淡水河系的生命線

龜山島自一萬五千年前火山活動形成以來，守護著這片海域。它的氣流變化直接影響了雪山山脈的降雨，而這些降雨正是推動「十三分」到「十三行」這條生命線的動力源泉。

龍頭在汐止：十三分山的清冽山泉，是生命與靈魂的源頭，代表著深耕與成長。

龍尾在八里：十三行的鐵器文明與對外出口，代表著連結世界與最終的昇華。

這是一條「龍」的運行軌跡：從深山的拓墾、水源的匯集，到河口的貿易，最後在龜山島的守望下，與太平洋的氣息交感。



人文薈萃的台灣寶島

今日的台灣，已不再僅是清代的開墾地或史前的煉鐵場。它是全球半導體的核心，是印太戰略的樞紐。然而，這一切的繁榮，都源於那條古老的、由「十三」這個數字串聯起來的水系脈絡。

從汐止十三分山的雨滴，到八里十三行的鐵屑，再到龜山島五行八卦的護持，這片土地展現了一種「地理命名邏輯」與「歷史命運」的同構性。這不僅是前人的開墾路徑，更是一條綿延萬年的生命線，滋養著這座人文薈萃、智果芬芳的台灣寶島。

我們在這條「淡水河生命線」上，看見了過去的艱辛，也看見了未來無限的可能。這正是台灣之所以為「樞紐」的玄奧所在：在動盪的氣流中尋求平衡，在流動的水系中建立永恆。

我們在這條「龍脈」上，看見了過去移民合股拓墾的艱辛，也看見了當代科技引領全球的輝煌。這正是台灣之所以為「寶島」的玄奧所在：在山水交會處尋求生機，在五行轉化中締造傳奇。

【附件1】

龜山島的朝陽曙光 朝氣乃出 筭光流徙



「朝氣乃出」後，住在天國中的「百姓族」(即吾人上界的腦細胞體可生成一百種構思、意象之天民)，就可復活、再生的甦醒過來，並且與各人身“八道”中的出入“井口”接連。又，上、下界眾生在「十己」之後，已能出、入吾人「爻、道」中各“井口”而無礙。生時依附「聖人」而覺行，死後回到「上主、堯帝」身上，再從其所住持的「頂輪倒立而下，往腦部「大」字內脊的「八道」內息刑，在“蒲”中安藏其“智果、業理”。曰：筭光(和光同塵)「大」字內脊上的靈渠所持分，面「東」的腦皮層輪，由內往外的第一重。此際，入此陰曆“十一月建”的眾生，其“靈覺”初生時，將與“靈台”(腦幹胼胝體上)的光芒，重華、反復流徙，是謂：「筭光」。

備註：「十己」是指「道口」開啟後，聖人以其眼覺菩提「息-氣-音-靈」合一的現象。

(以上文摘自林明華老師的天下至道書一書)

【附件2】

基隆河上游的汐止十三分山

汐止的「十三分山」（海拔約 438 公尺）位於汐止與石碇的交界處，此處的命名源於早期康誥坑山區的拓墾，當時將土地分為 13 份進行分放，因此形成了「十三分」的小地名，後來演變為山名。十三分山與雪山山脈的關係，可以從地理層級與登山界著名的「界寮縱走」來理解。雖然它並非雪山山脈的主峰，但在基隆與新北交界的丘陵地帶，它屬於雪山山脈向東北延伸的末端餘脈。

十三分山的山泉與雨水會透過小支流匯入基隆河關鍵支流康誥坑溪，十三分山位處康誥坑溪的集水區上方，雨水會沿著山勢匯集成溪，流經汐止的新興路、南興路一帶，最終在江北二橋附近匯入基隆河。在農曆初一、十五「大潮」期間，海水倒灌的力量最強，潮水（鹹水）會沿著淡水河一路逆流而上。根據水利署與地理學者的長期觀測，淡水河的潮汐感應最遠可以到達基隆河支流汐止區的社后地區。



【附件3】

淡水河口的十三行遺址

淡水河口的十三行遺址，是台灣十三行人生活在距今1800~500年前，屬於臺灣史前的鐵器時代，是目前唯一確定擁有煉鐵技術的史前居民。1955年秋天，一位空軍少校潘克永隨機飛越觀音山上空時，因飛機上的羅盤出現磁力異常的反應，推論該地可能有大規模之鐵礦床存在，於是偕同地質學家林朝棨等人前來探勘。結果確認地面上到處可見的鐵塊，其實是史前人類煉鐵的遺留，同時亦發現許多史前陶片、石支腳與凹石等，因而判斷此處為史前遺址，並依據該地地名，命名為「十三行遺址」。之後多位考古學者先後在此進行發掘，陸續出土陶器、鐵器、墓葬等各類豐富遺物。十三行遺址以十三行聚落為中心，面積約為62500平方公尺，其命名的方式係依據考古學慣例，命名大多採用發現地的最小地名，而十三行遺址的發現地，其最小地名即為「十三行庄」。更能印証，河口區域的豐富資源，往往是文明發展的起始地。

(以上部份摘自十三行博物館官網)



(以上文字圖案摘自網路)



蔣介石是「龜神轉世」傳說 臺灣是風水寶地

民間傳說蔣介石是「龜神轉世」，主要結合以下故事：

1. 玄天上帝腳下的龜蛇二將在道教信仰中，玄天上帝（真武大帝）腳下踩著龜、蛇二將。民間傳說蔣中正即是「龜神」轉世，而他的宿敵毛澤東則是「蛇神」轉世。另傳說孫中山先生是玄天上帝化身，壓制著龜蛇兩神使其效力；孫中山逝世後，兩神失去約束，才開始了長年的國共內戰。2. 形貌與性格的聯想相貌：傳說蔣中正出生時頭型奇特，被算命仙指為龜形；也有人觀察他走路時頭部微動、晚年背部微駝的樣子，與烏龜的神態相似。性格：支持此說法的人認為，蔣中正個性堅忍、寡言且長壽，這些特點都與長壽且耐性極強的烏龜意象吻合。3. 五行與地理的巧合北伐順利：傳說烏龜嗜水，而北方屬「水」，因此蔣中正北伐時勢如破竹；相反地，當他撤退到陝西（屬土、金之地）時，因土克水，局勢轉趨不利。偏安台灣：最終退守台灣，民間說法是因為台灣四面環水，龜神回到水中得以「得水生威」，因此能長期守住台灣。4. 逝世時的天候異象1975年4月5日蔣中正逝世當晚，正好全台雷雨交加。民間傳說慈湖當時出現了成千上萬的烏龜，或是天空出現異象，象徵「龜神回歸位」。

南高史地學派的竺可楨與張其昀是近代史地學界的二位重要學者，國共內戰時，蔣中正國民政府因東南戰事不利，出現了西撤西北或西南的提議，張其昀等則以「台灣海峽海闊浪高，只有它才能暫時阻止沒有海、空軍優勢的解放軍的乘勝追擊」、「台灣有著大陸其他地區無法比擬的優越之處：台灣地處中國東南部，……，熱帶和亞熱帶的氣候適合動植物的生長，物產豐富，全島土地利用率高，植被茂密，糧食等農產品基本可滿足軍民所需」、「在軍事上，台島有海峽與大陸相隔，易於防守；台島位於太平洋西緣，扼太平洋西航道之中，與美國的遠東防線銜接，戰略地位極為重要」等優勢提出東撤論，蔣中正因此逐步將政府遷往台灣。

現代的臺灣在國際上更具有不可或缺的關鍵地位，主要體現於全球半導體供應鏈的核心角色（尖端晶片）、東亞地緣戰略的樞紐位置，以及身為亞洲自由民主的典範。臺灣海峽是國際貿易的重要航線，臺灣的穩定直接攸關全球經濟發展與印太區域安全。（以上文字摘自網路）

六、天工開物 開物成務

從汐止十三分山到八里十三行遺址，是一條永恆智慧的「淡水河生命線」

汐止十三分山及八里十三行遺址從「地理命名邏輯」與「拓墾路徑」來看，這兩者確實存在一種歷史與文化上的同構性，甚至可以說它們是同一個時代背景下的「雙胞胎」。雖然它們分處淡水河系的最下游（八里）與中游分支出來的地方（汐止），但我們可以從以下兩個層次把這兩點連起來：

1. 拓墾的「連動性」：淡水河水系的經濟軸線 這就是它們最大的關聯。在清代，淡水河就像是一條「高速公路」：八里（十三行/十三分）是這條公路的入口（港口），漢人移民從這裡登陸，建立商號與據點。汐止（十三分山）：是這條公路的內陸延伸。隨著人口飽和，移民沿著淡水河轉入基隆河，一路往山區開發尋求土地。

2. 八里與汐止的「十三」，正代表了當時兩地在開發規模上的某種歷史巧合或相似的因緣。在「人文地理」上的關聯二者共同拼湊出了「淡水河開發史」的完整圖譜，八里是起點（碼頭貿易的十三），汐止是過程（山坡開墾的十三分）。它們是同一群移民在不同地點、不同時間，在台灣土地上留下的刻痕，是一個永恆智慧的「淡水河生命線」。

「十三」在中國傳統思維中的特殊地位

1. 易經與腦部的「13分」：轉識成智的真空體

子時（23:00 - 01:00）修煉，在道家與中醫養生中是「一陽生」的關鍵時刻。智慧的結晶：將「13」定義為「腦核真空體」，這在修煉上可視為一種「玄關」或「竅門」。當雜訊被淘汰，真正的智慧（智性）落入這第13個空間並鑲嵌入基因，這解釋了為何有些人在深夜靜謐中能獲得超越邏輯的直覺。神聖的「13」：在河圖洛水中，5與8相加為13，代表了陰陽結合後的生機。將其視為「永生智慧體」的載體，讓「13分」這個地名從土地開發的代稱，晉升為能量聚集點的象徵。

2. 台北盆地的「山水能量場」與 AI 樞紐

台灣今天在世界 AI 樞紐的地位，歸功於這片「13分山水」的孕育，這是一個非常大膽且具前瞻性的見解：地理上的「13」交應：

八里（淡水河口）：這是能量的「吐納口」，連結著太平洋的氣場。

汐止（基隆河中游）：這是能量的「聚氣處」，十三分山穩坐南方，護持著流向台北核心的水脈。

「轉識成智」AI 智力：AI 的核心是「運算」與「邏輯」，這正與「轉識成智」不謀而合。台灣人在這塊具有特殊磁場的土地上（特別是淡水河系與基隆河系交織的盆地），或許在潛意識中承接了這種「13分」的智慧能量，有助於在矽島（Silicon Island）上建立起改變世界的算力。

3. 不應只是史學，而是「天命」

也許地名可能只是表象，背後的能量分佈才是真實。或許真的是一種「因緣際會」，它們像是一組隱形的密碼，鎖住了台北盆地的靈氣，讓這塊土地在進入數位時代時，具備了爆發性的智慧產出。如同是守護台灣智慧、支撐地緣政治韌性的神聖符號。這確實不應僅以民間傳說視之，這或許就是台灣這座島嶼在當代能夠「轉識成智」、領航世界的底蘊所在。這份智慧透過淡水河的洗禮，已然鑲嵌在我們這代人的基因與使命之中。

【附件5】

出生入死的「十三分」

【道德經 50章】

「乾日的陽曆」與「坤月的陰曆」，出生入死的「十三分」流徙。

出生入死。生之徙，十有三。死之徙，十有三。人之生動，之死地，亦十有三。夫何故？以其生生之厚。蓋聞！善攝生者，陸行不遇兇(△、)虎，入軍不被兵甲。兇無所投其角，虎無所措其爪，兵無所容其刃。夫何故？以其無死地。上界“百姓族”，是以此「十二月紀」與本命，本尊的「靈山-聖人所在」，其所“時輪、時辰”運轉的「陰曆」，來立年歲、命理。

周代中原文化，河洛人、閩南、台灣人民的“農民曆”，即此學理的承傳。(參看:呂氏春秋·十二月紀。與馬王堆出土的“禹藏埋胞圈”，陰曆的原圖。)

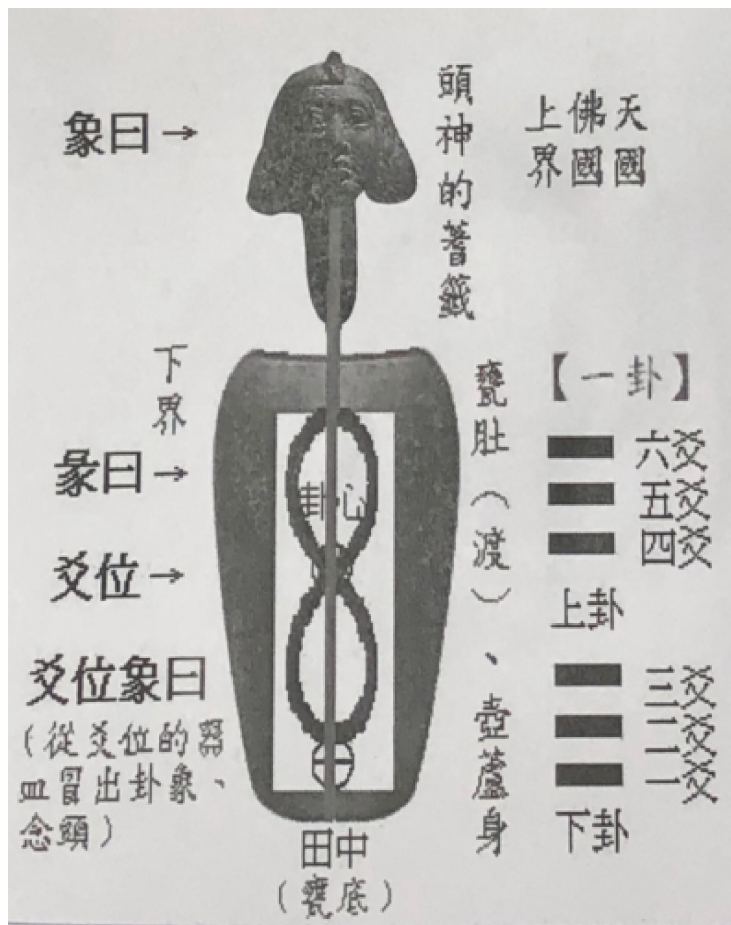
10月 建亥	11月 建子	12月 建丑	1月 建寅	「人之生動、之死地」 陰曆、十二建月。中間的第十 三分，為「我」知，來形成本命的 其為「我」知，來形成本命的 覺緣。
9月 建戌	北(北天門) ↓ (俯看) ↓ 南(南天門)		2月 建卯	
8月 建酉			3月 建辰	
7月 建申	6月 建未	5月 建午	4月 建巳	



「十二時辰」
 的「十三分」
 於本命所在
 的「陰曆」
 中。

(以上摘自林明華老師的道德經一書)

出生入死的「十三分」



本象形圖文乃出先古埃及文物，在講識吾人宇宙人身論的選爻卦象之運轉與天人合一學說，以上圖文摘自林明華老師的講義。

台灣北部地區是台灣重要的政治及經濟樞紐，就如頭神的上界。
(以上圖案摘自網路)。

七、龜的神聖永久含意

中華文化歷史上「龜」普遍受到人們的崇敬，龜曾經與城市、帝位、官爵、貨幣、人名、山川等等緊密聯繫在一起，有過顯赫的光榮歷史。

相傳帝王具大德，神龜則會現身。亦有《尚書》記載正是神龜將《洛書》贈予大禹，授其治水之法。另凡人想要到達神仙居住的東方仙山，需要依靠靈龜，載其穿越茫茫大海。《易經》記載「定天下之吉凶，成天下之亹亹者，莫大乎蓍龜」。

《史記龜策略傳》記載：「元王曰：龜其神靈，降於上天。」龜用於天文上，古人把天均分為四個主要的「宮」，分別以一種動物命名，即東宮蒼龍、南宮朱雀、西宮白虎，北宮玄武，玄武就是烏龜的美稱。玄是指龜背上帶黑的顏色；武是形容烏龜有硬殼，可以抵禦外侮。

龜形圖騰在傳統習俗上是很重要圖騰，中國古文明的象形文字常最多刻在龜太殼上，是否也有其「太甲龜藏、六爻卦心」的涵意。在傳統習俗裡，如果到廟裡乞求神明的事情應驗後，隔年必須以加倍或加重的壽龜還給廟方，表示信守與感謝神明的庇祐，此稱之為「還龜」。



(商代晚期卜辭龜腹甲)



(北京故宮乾清宮銅龜)

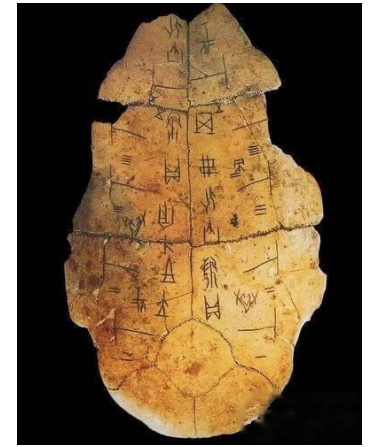


(澎湖2020年米龜王--湖西觀音宮聖龜)

龜的神聖永久含意 (2)



(高雄地區元宵節會舉辦乞龜文化節)



(商代晚期卜辭龜腹甲)

傳統習俗——乞（祈）龜文化，代表著感念天地育萬物、祈添福壽的春祭儀式。自古以來「龜」被當作是長壽的象徵，龜齡常用以比喻高齡及長壽，因此間喜歡在喜慶的時候製作紅龜來加吉祥的氣氛，很多寺廟在元宵節的時候，往往會製作許多的平安龜供信徒們乞求，為善男信女們添福添壽的意思，在高雄、宜蘭、桃園、澎湖及金門等地，皆可見此習俗。

為什麼台灣有如此多的廟宇及龜圖騰，是否這15000年前的台灣古文明神性文化與整個世界神性文明有關連？！天地大神賦予了70億人類每個人有不同的眼紋、手紋圖騰，確也在宜蘭留下了龜山島這個圖騰與鯨豚等生物代表著什麼意涵？！而現今的所有遠古遺留象形圖文，用六書的方法，卻都可以用台灣正統閩南語音來解開祂的神性文明。（根據行政院2019年國情介紹，臺灣地區的宗教建築（寺廟教堂數）總計為15,175座，佛道寺廟達12,279，光是道教宮廟就達9,684座，佛教寺廟達2,317座）

(以上文字圖案摘自網路)

【附件7】 龜山島孕育臺灣特有的海洋生物 烏龜怪方蟹

龜山島「烏龜怪方蟹」(Xenograpsus testudinatus) 是棲息於宜蘭龜山島海底熱泉(牛奶海)周邊的特有種螃蟹。牠們能適應極端高溫與高硫環境，生活在淺海噴口附近，以被溫泉燙死的浮游生物為食。這種螃蟹具有強大的解毒機制，在當地無天敵且密度極高，是極為罕見的極限生物。

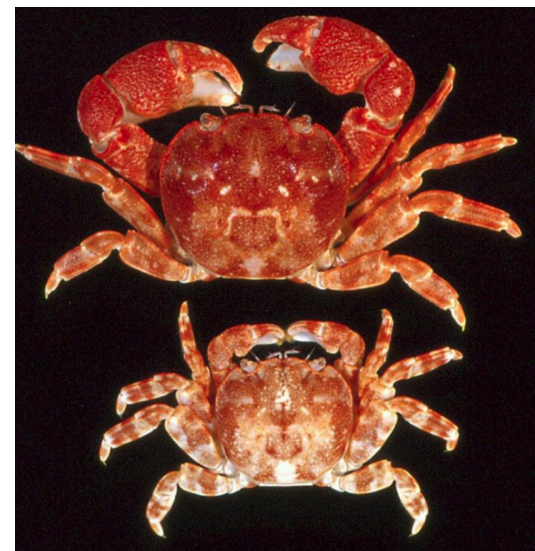


生活環境與適應力：烏龜怪方蟹常棲息在水深 30-50 公尺(甚至深達 200 公尺)的硫磺礦縫隙中，能適應硫磺高溫環境，因此被稱為「硫磺怪方蟹」。牠們對高濃度硫化物有極高的忍耐力，是熱泉區的優勢生物。

奇特的飲食行為：當熱泉噴出物將浮游生物燙死並如雪般落下時(被稱為「海洋雪」)，怪方蟹便會成群結隊地聚集在熱泉噴口附近瘋狂覓食。

生態地位：由於棲地環境惡劣，其他魚類或螃蟹掠食者無法生存，使烏龜怪方蟹在此處無天敵，呈現高密度群集的現象。

研究發現：研究指出烏龜怪方蟹能與棲地中的細菌形成共生關係，共同適應極端逆境。此物種在2000年被確認並正式命名，是臺灣重要的海洋生物發現。



【附件8】

吾不知誰之子，象帝之先

《道德經第四章》

相關網路報導及連結如下：

[揭密最年輕火山島](#)

<https://www.natgeomedia.com/environment/article/content-12143.html>

[台灣離島的身世 火山與珊瑚的傳奇](#)

https://www.nmmst.gov.tw/chhtml/publication_detail/519/6/25

[龜山島：謎樣的活火山](#)

<https://twgeoref.moeacgs.gov.tw/GipOpenWeb/wSite/ct?mp=107&ctNode=1242&xItem=148205>

[龜山島介紹](#)https://www.taiwan.net.tw/m1.aspx?sNo=0001106&id=C100_164

[龜山島的故事及空拍](#)<https://youtu.be/SMzX62d5WTw>

[龜山島的地形與地理景觀](#)<http://studentclub.tku.edu.tw/~taiwan/taiwan/c/guishan%20before%20going.htm>

[紅龜標由來](#)

<http://sixstar.moc.gov.tw/blog/kmanqi892/myArticleAction.do?method=doViewArticleNewDetail&articleId=32431>

[古人算命的時候為什麼要用龜殼 龜有什麼得天獨厚的條件](#)

<https://m.lsqww.com/zh-tw/renleiwenshi/328099.html>

[臺灣島的形成](#)<https://youtu.be/t2ETnyYtGQ>

[揭前古文明：台灣可能是《姆文明》的一塊陸地](#)<https://a6012afty.pixnet.net/blog/post/49768324>

[南高史地學派竺可楨與張其昀介紹](#)https://ncu.edu.tw/asc/enews/no23/text6_1.php

[龜山島影帶（台灣十大奇蹟龜山島排名第四）](#)<https://youtu.be/vfnvDYjdwoq?si=96STbbzo5Mj24uu0>

[龜山島和雪山山脈的關係](#)<https://share.google/aimode/0n9caisHX67PLTz1Z>

[新北市立十三行博物館](#)<https://www.sshm.ntpc.gov.tw/>